

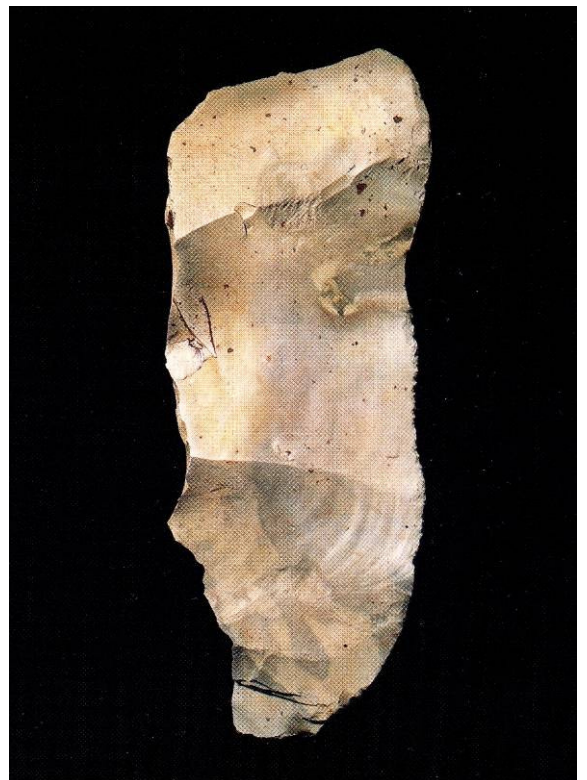
## Canon van Limburg brengt rijke historie in beeld

**Limburgse schatten en trauma's, boegbeelden en deugnieten vertellen met elkaar het grote verhaal over wat er met de mens in deze provincie in de loop der tijd is gebeurd. Voor wie wegwijst wil worden in het rijke verleden van de huidige provincie Limburg is op initiatief van het Limburgs Geschied- en Oudheidkundig Genootschap (LGOG) en de Provincie Limburg gezamenlijk een handzaam overzicht samengesteld door een team van deskundige auteurs onder leiding van Jos Venner en Leentje Mostert. De hoofdmomenten uit de Limburgse geschiedenis zijn chronologisch gerangschikt in 52 vensters, verdeeld over 10 tijdvakken. De Canon van Limburg is vanaf 26 november verkrijgbaar.**

Op 26 november wordt de Canon van Limburg gepresenteerd in Kasteel Limbricht vanaf 16.30 uur. Daar wordt ook de website [www.canonvanlimburg.nl](http://www.canonvanlimburg.nl) gelanceerd door gedeputeerde van Cultuur Odile Wolfs en door de voorzitter van het LGOG de heer Karel Majoor. Iedereen die interesse heeft om deze bijeenkomst bij te wonen, kan zich daarvoor aanmelden via [info@bv-limburg.eu](mailto:info@bv-limburg.eu).

Twee jaar geleden gaf de presentatie van de 'Canon van Nederland' mensen genoeg stof om na te denken en te reageren. De vijftig 'vensters' die het verhaal van Nederland en de Nederlanders moeten vertellen werden soms als eenzijdig ervaren. Te protestants, te Hollands, te weinig aandacht voor de regio, te veel gefocust op mannen, te blank. In de 'Canon van Limburg' is aansluiting gezocht bij de 10 tijdvakken van de Commissie De Rooy. "Alles wat u over het Limburgs verleden moet weten, van het prehistorische Belvédère-mes tot aan het Verdrag van Maastricht, staat hier op overzichtelijke wijze, rijk geïllustreerd en voorzien van verwijzingen, bijeen", aldus Odile Wolfs, gedeputeerde cultuur. "Ik ben ervan overtuigd dat onze canon ook voldoende stof geeft om na te denken en te discussiëren over onze geschiedenis."

Het woord is nu aan de gebruikers. De opzet van de Canon van Limburg is zo gekozen dat deze direct toepasbaar en inpasbaar is in het onderwijs. Uiteraard is het de wens dat iedereen, op zijn minst de inwoners van Limburg, kennis nemen van de inhoud en dat zij de geschiedenis gaan beleven op de plaatsen die in de Canon worden genoemd of in de musea waarin de afgebeelde voorwerpen zijn te bezichtigen. De website [www.bv-limburg.eu](http://www.bv-limburg.eu) kan daarbij behulpzaam zijn.



De Limburgse Canon is namelijk het eerste product van de coöperatie 'BV Limburg' i.o.. De BV Limburg is een publiek-private samenwerking tussen overheid, instellingen en bedrijven waarbij cultuur en economie op basis van regionale verbondenheid samengaan. Doel is enerzijds het investeren in cultuur met een economisch en maatschappelijk rendement en anderzijds het stimuleren van cultureel burgerschap: het versterken van participatie in de Limburgse samenleving vanuit het besef van een historische en culturele identiteit. Dit vormt de voedingsbodem voor een optimaal vestigingsklimaat voor bedrijven en werknemers en een maatschappelijk draagvlak met betrekking tot landschap en leefomgeving. Het betreft met andere woorden het stimuleren en faciliteren van een trots Limburgs zelfbewustzijn dat vertrouwt op eigen kracht.